



הסוכנות היהודית לארץ ישראל
Еврейское агентство для Израиля

Проект еврейских воскресных школ в СНГ
при поддержке фонда Л.А.Пинкус

[Главная](#) [О проекте](#) [Курс "Еврейская история"](#) [Курс "Еврейская традиция"](#) [Facebook](#)



[Бар\бат-мицва](#) [Еврейские исторические личности](#) [Помощь](#)

[Главная](#)

УРОК 10: ПЕРВАЯ АЛИЯ И ОСНОВАНИЕ ПЕРВЫХ ЕВРЕЙСКИХ ПОСЕЛЕНИЙ В ЭРЕЦ-ИСРАЭЛЬ.

Содержание

1. Общая характеристика изучаемой на уроке эпохи
2. Цели урока
3. Необходимые материалы к уроку
4. Основные идеи и понятия урока
5. Термины
6. Общий план занятия
 1. Вступительное слово учителя: Историческая обстановка и причины первой алии -10 мин.
 2. Самостоятельная работа в трёх группах. – 30 мин.
 3. Итог 3- 5 мин.
7. Домашнее задание
8. Список рекомендуемой литературы и сайтов для подготовки и проведения урока
9. Приложение 1: Билуицы
10. Приложение 2: Помощь барона Ротшильда
11. Приложение 3: Строительство новых поселений



Напечатать

Третий год обучения

Тематический блок 9: история сионистского движения – 14 часов

ОБЩАЯ ХАРАКТЕРИСТИКА ИЗУЧАЕМОЙ НА УРОКЕ ЭПОХИ

[К СОДЕРЖАНИЮ ↑](#)

Погромы 1881 года в царской России, известные под названием «Буря на юге», ухудшили положение евреев и побудили их искать новые решения своей судьбы. Одним из таких решений была алия в Землю Израиля. С 1882 по 1904 год в страну приехало более 25.000 евреев (до того времени все еврейское население Земли Израиля насчитывало 28.000 человек). Эта алия отличалась от предыдущих по следующим причинам:

- 1) Активисты алии, участники движения Хиббат-Цион, преследовали цели, отличные от целей старого *ишува*. Они не собирались селиться в «четырёх святых городах», а намеревались организовать новые сельскохозяйственные поселения (*мошавы*), в которых смогла бы осуществиться идея еврейского труда и заработка своими руками.
- 2) Возвращение Ховевей Цион в Землю Израиля не было возвращением отдельных евреев; то было коллективное подвижничество, направленное на осуществление национальной идеи. Эта алия имела ярко выраженный национальный характер.

Алия была тонким ручейком по сравнению с мощным потоком еврейских эмигрантов на Запад, в Америку. Приезжие были простые евреи, соблюдающие традицию, главы больших семей. Они ничего не знали о жизни в Земле Израиля, большинство из них никогда раньше не работало на земле. Столкновение с суровой действительностью приводило к тяжелому шоку, который многие испытали по прибытии в Землю Обетованную. Перед первой алией встало множество серьезных проблем:

- 1) Недостаток профессиональной подготовки, полученной в странах, из которых они прибыли, незнание местных особенностей Палестины.

- 2) Тяжелый климат, болезни, недостаток воды, нападения бедуинских и иных банд.
- 3) Недостаточная финансовая поддержка со стороны комитетов Ховевей Цион в странах рассеяния.
- 4) Чувство одиночества, отдаленности и чужеродности. Источник такого состояния заключался не только в тоске по дому и семье в Восточной Европе, но также в неуверенности поселенцев в том, что удастся сохранить первые достижения.

На почве земельных конфликтов, столкновений из-за владения источниками воды и хорошими пастбищами, а также из-за кровной мести поселения подвергались атакам бедуинских племен, арабских крестьян и банд разбойников. Враждебные поселениям турецкие власти не спешили обеспечить стабильность и спокойствие. Поселения были вынуждены организовывать собственную охрану.

Во время первой волны алии члены Ховевей Цион основали первые поселения вне четырех святых городов: Ришон-ле-Цион, Рош-Пина, Зихрон-Яков, Иесд-хаМаала, Гадера и др. Первые поселения оказались в крайне стесненном финансовом положении. Отсутствие сельскохозяйственного опыта, неоправданные расходы, неудачные попытки выкопать колодцы, несостоятельность кампании Хиббат-Цион по поддержке поселений – все эти причины вынудили поселенцев обратиться к помощи барона Ротшильда.

Барон Ротшильд с середины XIX века принимал участие во всем происходящем в Земле Израила, интересовался возможностями улучшить положение старого *ишува*. Погромы 1881 года ужаснули барона; он впервые увидел в Земле Израила возможность решить проблему российских евреев. Барон принял под свою опеку большую часть поселений, основанных первой алией. Под контроль барона попали все сферы жизни переселенцев – забота о ежедневном пропитании, об образовании детей, о типе сельскохозяйственной деятельности в поселениях, о сортах семян, которые будут посеяны, о разделе земли. Поддержка бароном еврейских поселений в Земле Израила по системе опекунов продолжалась до 1900 году, но и после Барон не прекращал поддержку различных общинных учреждений в Земле Израила.

Первая алия открыла новый этап в истории еврейского национального движения. Впервые евреи алии считали себя авангардом-передовой линией, прокладывающим дорогу евреям, которые приедут в Землю Израила за ними. В алии в Землю Израила они видели решение проблем всего народа. В дополнение к этому, они подготовили базу для развития еврейской поселенческой деятельности, создав первые поселения. Эта алия получила название первой из-за основной цели еврейского национального движения конца XIX века – превращения еврейского народа в народ, работающий на земле.

ЦЕЛИ УРОКА

[К СОДЕРЖАНИЮ ↑](#)

- объяснить причины и исторический фон Первой алии;
- показать принципиальное отличие между характером Первой алии и характером предшествующих ей волн алии;
- объяснить связь между целями новоприбывших и поселенческой деятельностью в Эрец Исраэль;
- показать трудности первых поселенцев и то, как они преодолели их;
- показать вклад Первой алии в развитии *ишува*- еврейского присутствия в Эрец Исраэль.

НЕОБХОДИМЫЕ МАТЕРИАЛЫ К УРОКУ

[К СОДЕРЖАНИЮ ↑](#)

Фотографии, тексты и карта в приложении (см. ниже), листы, лист ватмана и цветные фломастеры, ножницы, клей (для работы в третьей группе (см. ниже в приложении))

ОСНОВНЫЕ ИДЕИ И ПОНЯТИЯ УРОКА

[К СОДЕРЖАНИЮ ↑](#)

- Первая алия произошла благодаря распространению идей движения Хиббат Цион. Поводом для начала алии были погромы "буря на юге" 1881-2 гг. после убийства царя Александра третьего. Первая алия проходила на фоне массового исхода евреев и Российской империи в 1880-90 гг.
- Первые поселенцы избрали путь продуктивной деятельности на земле, поэтому они основали ряд земледельческих колоний.
- Поселенцы столкнулись с большими сложностями: препятствия со стороны турецких властей, незнание местных обычаев, нападение бедуинов, тяжёлый климат, отсутствие опыта работы на земле и т.д. Со временем все эти сложности были успешно преодолены.
- Только благодаря помощи барона Ротшильда новые еврейские поселения устояли. Несмотря на некоторое напряжение между поселенцами и служащими барона, его помощь была неоценима для еврейской поселенческой деятельности.
- Первая алия принципиально отличалась от предыдущих волн алии своим национальным настроем и производительной деятельностью на земле, отказом от денег "*халуки*", поступающих из еврейских общин диаспоры. Это алия основала новые поселения в тех местах, где не было еврейских поселений много сотен лет. Она создала базу для прибытия новых волн поселенцев в последующие годы.

ТЕРМИНЫ

[К СОДЕРЖАНИЮ ↑](#)

первая алия, билуйцы, первые поселения, новый ишув, барон Ротшильд, опека поселений Ротшильдом

ОБЩИЙ ПЛАН ЗАНЯТИЯ

[К СОДЕРЖАНИЮ ↑](#)

Вступительное слово учителя: Историческая обстановка и причины первой алии -10 мин.

[К содержанию ↑](#)

Учитель: Сегодня мы поговорим о Первой алии. Почему она называется первая, ведь до неё тоже было не мало волн алии? Евреи приезжали в Эрец Исраэль и до и после разрушения Храма в Иерусалиме. Ответ не только в количестве прибывших, хотя оно превышало количество евреев, живших в Эрец Исраэль, но и в мотивах самих прибывших, в их мировоззрении и целях в Эрец Исраэль.

Ваша задача: внимательно прослушать мой рассказ и понять причины приезда новых *олим* в Эрец Исраэль.

Учитель записывает на доске:

Причины Первой алии:

- 1.
- 2.
- 3.

и продолжает рассказ о Первой алии (по "Общей характеристике эпохи" см. выше).

В конце рассказа он спрашивает: Какие были причины Первой алии?

Выслушивает ответы учеников и записывает на доске:

1. Работа движения Хиббат Цион среди евреев Российской империи.
2. Погромы после убийства царя Александра третьего и ухудшение положения евреев в России.
3. Начало массового исхода евреев из России в страны Запада.

Учитель просит учеников записать причины алии в тетрадь и переходит к самостоятельной работе.

Самостоятельная работа в трёх группах. – 30 мин.

[К содержанию ↑](#)

Учитель делит класс на три группы и раздаёт каждой группе рабочие листы с вопросами, заданием и необходимыми для выполнения задания материалами. Он оставляет на самостоятельную работу 15 минут. После каждая группа получит не менее 5 минут на показ в классе своей работы.

Итог 3- 5 мин.

[К содержанию ↑](#)

Первая алия называется так, потому что мотивация новоприбывших коренным образом отличалась от мотивации представителей Старого *ишува*. И те и другие приехали в Эрец Исраэль - Святую Землю. Однако Первая алия приехала в неё, чтобы построить в ней "национальный очаг" - дом для бездомного народа. Они захотели стать земледельцами на своей земле. Они захотели жить независимо от еврейской диаспоры. Несмотря на большие трудности, при поддержке барона Ротшильда, они достигли своей цели. Прибывшие за ней волны алии из Европы опирались на достижения этой алии. Первая алия доказала и себе, и евреям диаспоры, и всему миру: евреи могут и должны вернуться на родину предков и жить там полноценной жизнью народа.

ДОМАШНЕЕ ЗАДАНИЕ

[К СОДЕРЖАНИЮ ↑](#)

Напишите письмо от имени еврейского поселенца\поселенки своему родственнику в Россию о его\ее жизни в Эрец Исраэль.

СПИСОК РЕКОМЕНДУЕМОЙ ЛИТЕРАТУРЫ И САЙТОВ ДЛЯ ПОДГОТОВКИ И ПРОВЕДЕНИЯ УРОКА

[К СОДЕРЖАНИЮ ↑](#)

1. <http://www.jafi.org/JewishAgency/Russian/Education/Jewish+State/History+of+Zionism/Lesson+11+7.htm>- рассказ о Первой Алии.
2. <http://felixkandel.org/index.php/books/118.html>- Феликс Кандель "Земля под ногами" Книга 1, гл.5 и гл.6
3. - История еврейского национального движения 1870-1914 гг. учебник стр. 99-122 изд. Библиотека Алия 1992 г.

Методическое пособие к этому учебнику стр.50 -55

ПРИЛОЖЕНИЕ 1: БИЛУЙЦЫ

[К СОДЕРЖАНИЮ ↑](#)

О группе Билу

Среди переселенцев первой алии выделяется группа Билу (название представляет собой аббревиатуру лозунга группы: «*Бейт Яаков леху вэнелеха*», что означает «Дом Иакова, идите и пойдём»), которая была основана группой евреев-студентов в Харькове в 1882 году. Основатели Билу имели целью не просто переехать в Землю Израиля. Они хотели изменить характер еврейского народа, собрав его в Стране Израиля. Иными словами, переезд был средством оздоровления народа через созидательную деятельность в Земле Израиля: сажать сады, обрабатывать поля, строить поселения и прокладывать дороги. Во всём этом основатели Билу видели возрождение еврейского народа.

Билуйцы гордо несли знамя сионизма, они были полны энтузиазма, в первую очередь это касалось их общественной мечты. Они подчеркивали, что справедливость в обществе есть высшая ценность. Они мечтали об обществе, где не будет богатых и бедных и все будут равны. Евреи будут трудиться на своей земле, приобретенной в Земле Израиля. Они надеялись, что в этом обществе в Земле Израиля иврит станет разговорным языком.

з дневника билуйца Хаим (Ефим) Хисин

Яффа, 21 августа 1882 г. Уже 10 дней я не писал. Нет никакой физической возможности, на руках пузыри, кровавые подтеки, не могу разжать пальцев. Спину так ломит, устал страшно и, придя с работы, рад скорее поужинать да спать завалиться. Впрочем, это, вероятно, от непривычки. 12-го впервые я пошел на работу. Мы встали в 5 часов с восходом солнца, ибо в 6 ч. уже начинается работа. Чаю мы утром не пьем. Убрав постель и захвативши подмышку по хлебу фунта в 1,5, мы отправились. Суровую школу нам приходится проходить. Легкой работы, както: проводить грядки, сажать, срывать плоды, поливать и т.п., – нам не дают, а назначают все пешить да пешить. Надсмотрщик гонит в шею, не дает отдыхать, ибо ему так приказано.

18 сентября 1882 г. 13-го числа у нас была сходка, на которой после бурных споров решено было: не пить более чая и не курить табаку. Но на деле это, конечно, исполняется только теми, которые работают. Делегаты же и кой-какие привилегированные не хотят отказаться от этих привычек, говоря, что покупают на свои деньги. Но кто их знает, ведь они распоряжаются нашими деньгами, никогда не дают нам отчета; да и какие у них свои деньги? Сегодня мы не завтракали, хлеба нет. Все стали нервными, раздражительными. Все эти люди ехали сюда с самыми лучшими намерениями, расстались с родными и близкими, отказались от всех удобств жизни, и все это, чтобы послужить здесь идее и начать трудовую и свободную жизнь, – и что же их здесь ожидало? Бессовестные делегаты превратили их в рабов, лишили человеческого достоинства.

Март 1883 года. ... Мы копаем каналы, строим фундаменты, засадили деревья вдоль колонии. Согласно обещанию, для нас строят три двухэтажных дома. Материальные наши обстоятельства значительно улучшились, так как мы стали получать довольно частые пожертвования; мы справили себе одежду, белье, обувь; начали позволять себе к завтраку сельди или яйца и даже иногда мясом лакомиться. Трудились дружно, с песнями выходили на работу и с песнями возвращались. По вечерам устраивали беседы по истории нашего народа, агрономии и проч., изучали еврейский язык. Из освещенных окон нашей палатки постоянно раздавались оживленные речи, веселье, смех. Все нам завидовали и считали честью провести у нас вечер: мы были средоточием всей молодежи, в нашу палатку приходили душу отвести все усталые, павшие духом; ни одно празднество не обходилось без билуйцев.

...Глядя на колонистов во время их стычек с арабами, я думаю часто: неужели это те самые евреи, которые на родине безропотно переносили всякие оскорбления и унижения? Где же их будто бы «прирожденная» трусость, которую даже многие евреи сами признают в своем народе. Нет, трусость не была в характере наших предков, а у нас она будет до тех пор, пока мы не выйдем из угнетенного состояния, что мы видим на колонистах. Короткое время свободы и равноправия, сознание, что они не хуже других, – уже посеяли в них смелость, мужество, самоуверенность! Нет сомнения, что наше подрастающее поколение не будет уже иметь и понятия о робости своих отцов.

Вопросы и задание

1. В чём состояли трудности, с которыми столкнулись билуйцы в Земле Израиля? Приведите примеры.
2. Как билуйцы преодолели эти трудности? Приведите примеры.
3. На основе прочитанных вами отрывков, подготовьте интервью с Хаимом Хисиним.

ПРИЛОЖЕНИЕ 2: ПОМОЩЬ БАРОНА РОТШИЛЬДА

[К СОДЕРЖАНИЮ ↑](#)



Первые поселения оказались в крайне стесненном финансовом положении. Отсутствие

сельскохозяйственного опыта, неоправданные расходы, неудачные попытки выкопать колодцы, несостоятельность кампании Хиббат-Цион по поддержке поселений – все эти причины вынудили поселенцев обратиться к помощи барона Ротшильда.

Барон Ротшильд с середины XIX века принимал участие во всем происходящем в Земле Израиля, интересовался возможностями улучшить положение старого *ишува*. Погромы 1881 года ужаснули барона; он впервые увидел в Земле Израиля возможность решить проблему российских евреев. Барон принял под свою опеку большую часть поселений, основанных первой алией. Под контроль барона попали все сферы жизни переселенцев – забота о ежедневном пропитании, об образовании детей, о типе сельскохозяйственной деятельности в поселениях, о сортах семян, которые будут посеяны, о разделе земли.

Несмотря на поддержку бароном поселений первой алии, он не полагался на членов Ховевей Цион, считая, что евреи Восточной Европы менее способны к хозяйственной деятельности, чем евреи Западной. Проявлялось это его отношение, например, в том, что поселенцы Ховевей Цион не имели права записать землю на свое имя, а должны были записывать ее на имя эмиссаров барона. Это делалось для того, чтобы арендатор понимал, что полученные им деньги являются не более чем займом, который придется вернуть. Для того чтобы сделать поселения более эффективными, была послана армия чиновников и советников, которая была призвана организовать жизнь в поселениях. Люди барона взяли под контроль всю жизнь в поселениях, создали полную опеку над финансовой и духовной жизнью поселенцев. У этой системы были положительные стороны – благодаря ей в поселения текли огромные средства, она помогла им выстоять. Кроме того, контроль чиновников барона позволил создать развитую структуру поселений и даже проводить дорогостоящие сельскохозяйственные эксперименты. Однако отрицательные стороны системы тотальной опеки иногда перевешивали все ее достоинства. Среди отрицательных сторон стоит упомянуть:

- 1) Глубокое отчуждение, которое возникало между прибывшими из Франции чиновниками и большинством поселенцев. Между ними существовали идеологические и культурные различия. Еврей-чиновник, воспитанный во французской культуре, с насмешкой смотрел на «примитивного» крестьянина. Чиновник хоть и был евреем, но не был сионистом. Он интересовался только одним – исправным управлением поселением, чтобы удовлетворить желание барона.
- 2) Крестьяне не проявляли личной инициативы, так как получали постоянный месячный доход. Результат был плачевным – крестьянин переставал работать. Работу передавали арабским работникам.
- 3) Чиновнический аппарат был чрезвычайно раздут.

Поддержка бароном еврейских поселений в Земле Израиля по системе опекуства продолжалась 17 лет и закончилась в 1900 году, когда он передал поселения правлению общества ЯКА (общество еврейских поселенцев, основанное в 1891 году бароном Гиршем). В этот период поселения развивались, и часть из них даже получала экономическую прибыль. Барон не прекращал поддержку различных общинных учреждений в Земле Израиля. Даже после передачи поселений ЯКА барон и его наследники продолжали жертвовать средства еврейской общине Земли Израиля и фактически не прекратили свою помощь до сегодняшнего дня.

Вопросы и задание

1. В чём состояла помощь барона Ротшильда еврейским поселениям?
2. Оцените деятельность Ротшильда в поддержку поселений. Какие были её положительные, а какие отрицательные стороны?
3. Составьте открытое благодарственное письмо барону от имени поселенцев.

ПРИЛОЖЕНИЕ 3: СТРОИТЕЛЬСТВО НОВЫХ ПОСЕЛЕНИЙ

[К СОДЕРЖАНИЮ ↑](#)

Для выполнения задания необходимы: лист ватмана и цветные фломастеры, ножницы, клей



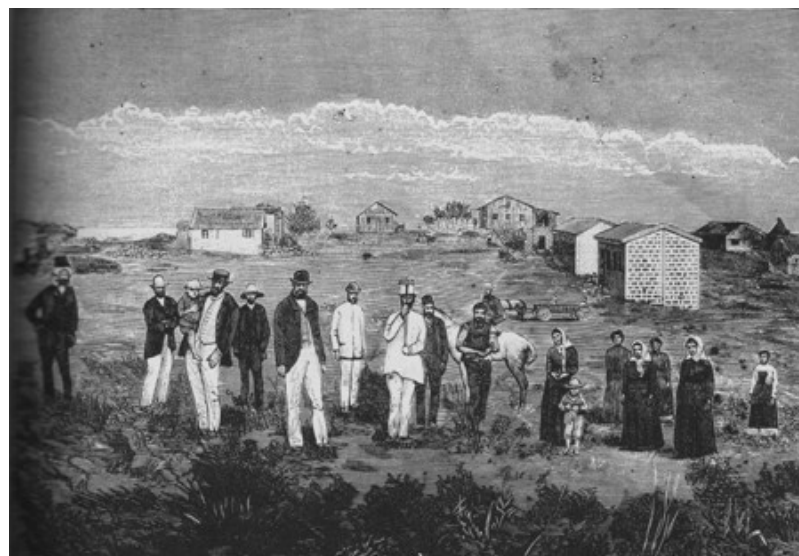
Рош Пина



Зихрон Яаков



Символ движения Билу



Картинка "билуцы"

подразумевалась часть еврейского населения, занятая производительным трудом и преимущественно светская по взглядам. «Новый *ишув*» противопоставлялся «старому *ишуву*», то есть строго соблюдающим евреям, проживающим в 4 святых городах. Старый *ишув* не занимался производительным трудом, а только учёбой и молитвой. Он жил за счёт денег "*халуки*", поступающих от евреев диаспоры.

Образование и культура в старом *ишув*е сосредоточивались вокруг хедера, иешивы и синагоги. Религиозные дисциплины были основными учебными предметами. В период первой алии начались коренные изменения в области образования и культуры, как результат светской национальной ориентации евреев нового *ишув*а. Это нашло свое отражение в трех сферах:

- 1) Возрождение языка иврит – благодаря поразительной деятельности Элиэзера Бен-Иехуды
- 2) Открытие школ в поселениях. В этих школах был введен язык иврит, который постепенно вытеснил французский язык, употреблявшийся чиновниками барона Ротшильда.
- 3) Светские дисциплины, к введению которых призывало еврейское движение Просвещения, стали неотъемлемой частью учебного процесса.

По мере укрепления авторитета органов еврейского самоуправления) и их роли в защите общих интересов всех евреев в Эрец-Исраэль это противопоставление стиралось, и понятие *ишув* вобрало в себя все еврейское население страны, без различия образа жизни или стран исхода.

Во время первой волны алии члены Ховевей Цион основали четыре первых поселения: Ришон-леЦион, Рош-Пина, Зихрон-Яков и Иесд-наМаала. Поселение Петах-Тиква было восстановлено объединенными усилиями старого *ишув*а и первой алии. Шестое поселение – Экрон – было основано по инициативе барона Ротшильда, а седьмое – Гадера – было основано билуицами.

Первая алия открыла новый этап в истории еврейского национального движения. Впервые евреи алии считали себя авангардом, прокладывающим дорогу евреям, которые приедут в Землю Израиля за ними. В алии в Землю Израиля они видели решение проблем всего народа. В дополнение к этому, они подготовили базу для развития еврейской поселенческой деятельности, создав первые поселения. Эта алия получила название первой из-за основной цели еврейского национального движения конца XIX века – превращения еврейского народа в народ, работающий на земле.

Вопросы и задание

1. Какие новые поселения основали представители Первой алии? В каких районах страны они были созданы? Приведите примеры.
2. Чем эти поселения отличались от мест, где проживали представители Старого *ишув*а? Проведите сравнение между обеими группами.
3. На основе отрывков, карты, фотографий подготовьте стенд о вкладе Первой алии в развитие *ишув*а.