



הסוכנות היהודית לארץ ישראל
Еврейское агентство для Израиля

Проект еврейских воскресных школ в СНГ
при поддержке фонда Л.А.Пинкус

[Главная](#) [О проекте](#) [Курс "Еврейская история"](#) [Курс "Еврейская традиция"](#) [Facebook](#)



[Бар'бат-мицва](#) [Еврейские исторические личности](#) [Помощь](#)

[Главная](#)

УРОК 30: КАЛЕЙДОСКОП ЕВРЕЙСКИХ ОБЩИН: АНГЛИЯ, ГЕРМАНИЯ И ФРАНЦИЯ

Содержание

1. Общая характеристика исторического периода
2. Цели урока
3. Необходимые материалы к уроку
4. Термины
5. Итог- 3-5 минут
6. Домашняя работа
7. Список рекомендуемой литературы и сайтов для подготовки и проведения урока
8. Приложение 1: Евреи Великобритании
9. Приложение 2: Евреи Германии
10. Приложение 3: Евреи Франции



Напечатать

Третий год обучения

Тематический блок 11: Еврейская Диаспора в 20 веке – 7 часов

ОБЩАЯ ХАРАКТЕРИСТИКА ИСТОРИЧЕСКОГО ПЕРИОДА

[К СОДЕРЖАНИЮ ↑](#)

Западная Европа: Франция, Германия, Англия были колыбелью ашкеназского еврейства в Средние века. К 16 веку пульс еврейской жизни переместился на Восток в Польшу, затем в Россию. Во второй половине 19 века ситуация начинает принципиально меняться, евреи Восточной Европы начинают двигаться на Запад, уходя от погромов и преследований. Расцветают «новые-старые» еврейские центры в Берлине, Париже и Лондоне. Ещё недавно относительно малочисленные общины разрастаются. В них начинает кипеть еврейская жизнь: открываются новые школы, благотворительные учреждения, синагоги.

Еврейство Англии, Франции, Германии со второй половины 18 века начинает входить в нееврейское общество. Эмансипация - уравнивание гражданских прав, пришедшая в Западноевропейские страны, ускоряет этот процесс. Получив гражданские права, евреи в этих странах практически оставляют своё еврейство. Они становятся "исраэлитами"- немцами, французами, англичанами Моисеева закона. Переселенцы с Востока раздражают их своей приверженностью к традиции, своим еврейством.

20 век показал, что западные евреи были ослеплены дарованной им свободой. Они не хотели знать того, что восточноевропейский еврей чувствовал всеми порами своей кожи - евреи останутся в глазах неевреев чужими. Не случайно западноевропейские евреи негативно восприняли родившийся в самом конце 19 века сионизм. Он мешал им, напоминал им об их древней родине - Эрец Исраэль, от возвращения на которую они давно отказались. С годами две группы - новоприбывшие с Востока и западноевропейские евреи - свыклись друг с другом. Западноевропейские евреи стали более традиционны и национально ориентированы, восточные стали европейцами в западном понимании этого слова.

У вхождения евреев в западноевропейское общество были свои положительные стороны. Евреи обогатили Европу своей энергией, инициативой и стремлением менять мир к лучшему. Казалось бы, не было такой области жизни, где евреи не повлияли, не внесли свой вклад: политика и искусство, наука и промышленность, экономика и торговля.

Шли годы. Антисемитизм в Европе рос. Наступила Катастрофа. Еврейство Германии и Франции стало жертвой нацистов. Еврейство Англии уцелело. Европейское еврейство было растоптано,

истреблено. Но еврейство напоминает вечно юную птицу-феникс. И вот уже заново организованные еврейские общины в Европе помогают еврейским беженцам, а затем эмигрантам: во Франции еврейским эмигрантам из Северной Африки, в Германии, позже, эмигрантам из СССР.

Сегодня большая часть евреев в Европе живёт в трёх странах: Франции, Великобритании и Германии. Еврейское население не растёт, так как рождаемость у евреев низкая, а ассимиляция высокая. Общинная еврейская жизнь развита: имеются разветвлённая сеть еврейских школ, общинных и благотворительных организаций. Общины борются с растущей волной антисемитизма.

Государство Израиль всё больше влияет на жизнь еврейских общин. Многие европейские евреи учатся в Израиле, некоторые остаются жить. Израиль, наряду с традиционным еврейским образом жизни, стал важнейшим фактором в формировании еврейского самосознания в Европе.

ЦЕЛИ УРОКА

[К СОДЕРЖАНИЮ ↑](#)

- Ознакомить учеников с обычаями и характером общин;
- Ознакомить учеников с историей общин в XX веке;
- Показать связь общин с Эрец Исраэль;
- Пробудить у учеников интерес к еврейской этнографии и истории еврейских общин;
- Усилить у учеников чувство солидарности с еврейскими общинами мира.

НЕОБХОДИМЫЕ МАТЕРИАЛЫ К УРОКУ

[К СОДЕРЖАНИЮ ↑](#)

Тексты, фотографии и карты в приложении, три листа ватмана, ножницы, клей, цветные фломастеры, ручка

ТЕРМИНЫ

[К СОДЕРЖАНИЮ ↑](#)

эмиграция, колония, ашкеназская диаспора, общинный центр, ассимиляция, уровень рождаемости

Общий план занятия

1. Рассказ учителя: Новые еврейские общины в Западной Европе - 10 мин.

Учитель напоминает, что на ближайших уроках класс будет изучать жизнь еврейских общин в XX веке. Цель: понять, как изменился еврейский мир в современную эпоху. Он продолжает свой рассказ о еврейских общинах в вышеупомянутых странах, опираясь на приведённый выше рассказ.

2. Работа в трёх группах: разбор источников и подготовка стенда об общинах - 30 мин.

Наша цель: разобрать характерные черты, традиции и нравы данной еврейской общины, понять, как и когда она образовалась, какие изменения произошли в ней в XX в., и выявить связь общины с Эрец Исраэль. После этого вы подготовите стенд для выставку общин, которую мы проведём в конце нашего небольшого курса.

Учитель раздаёт группам таблицу, которая поможет им правильно работать с материалом и подготовить стенд, лист ватмана, фломастеры, ручки и материалы из приложений.

Ученики работают с источниками и готовят стенд в течении 15- 20 минут. Каждая группа получит 3-5 минут на выступление.

Характерные черты общины: происхождение, разговорный язык, культура, связь с еврейской традицией, связь с окружающим миром	Основные события в общине в XX веке	Связь с Эрец Исраэль

ИТОГ- 3-5 МИНУТ

[К СОДЕРЖАНИЮ ↑](#)

Вопрос: Что общего в истории трёх общин в XX веке?

Ответ:

- Это общины состоят, в основном, из еврейских эмигрантов из разных стран еврейской диаспоры: Восточной Европы и Северной Африки, а также из небольших групп местных евреев.
- Эмигранты преуспели, устроились экономически и повлияли на развитие общества и культуры стран, которые их приняли.
- Евреи перестали разговаривать на еврейских языках и придерживаться строго еврейской традиции. Они восприняли язык и культуру той страны, куда приехала.
- Евреи не потеряли связь с Эрец Исраэль. Во всех странах существовала сионистские организации. Они поддерживали и помогали *ишуеву*, а позже государству Израиль.

ДОМАШНЯЯ РАБОТА[К СОДЕРЖАНИЮ ↑](#)

Напишите по материалам интернета (не менее 2-3 сайтов) небольшую работу о судьбе другой (не той, которой вы занимались на уроке) еврейской общины в Европе в 20 веке: Румынии, Италии, Бельгии, Дании.

Объем работы не должен превышать 2-3 страниц.

Работу пишите по следующему плану:

1. Несколько слов о происхождении общины, положении евреев в этом государстве до 20 века.
2. Основные перемены, случившиеся с общиной в течении 20 века (до и после образования Израйля).
3. Связь общины с Эрец Исраэль и с Израилем.
4. Состояние общины на сегодняшний день (количество членов общины, степень ассимиляции молодого поколения, общинные организации, отношения с местными властями).

СПИСОК РЕКОМЕНДУЕМОЙ ЛИТЕРАТУРЫ И САЙТОВ ДЛЯ ПОДГОТОВКИ И ПРОВЕДЕНИЯ УРОКА[К СОДЕРЖАНИЮ ↑](#)

1. <http://www.eleven.co.il/article/10872>- о евреях в Великобритании на сайте Краткой Еврейской Энциклопедии.
2. http://www.jewish.ru/tags/index.php?key_id=820- статьи о евреях в Великобритании.
3. <http://www.eleven.co.il/article/11122>- о евреях Германии на сайте Краткой Еврейской Энциклопедии.
4. <http://berkovich-zametki.com/Forum2/viewforum.php?f=35>- различные статьи по теме "Евреи в Германии"
5. <http://www.eleven.co.il/?mode=article&id=15502&query=-> о евреях во Франции на сайте Краткой Еврейской Энциклопедии.
6. http://www.jewish.ru/tags/index.php?key_id=2704- различные статьи по теме "Евреи во Франции"

ПРИЛОЖЕНИЕ 1: ЕВРЕИ ВЕЛИКОБРИТАНИИ[К СОДЕРЖАНИЮ ↑](#)

Евреи поселились в Великобритании позже, чем в большинстве других европейских стран. Но в 13 веке были изгнаны. Новая волна заселения евреями Великобритании началась с 17 века. Первыми новыми поселенцами оказались сефарды из Голландии, за ними в 18 веке прибыли ашкеназы и германских земель. Вспышка преследований евреев в России в 1881 г. вызвала массовую иммиграцию в Великобританию. В 1880–1914 гг., главным образом в результате массовой эмиграции из Восточной Европы, еврейское население Великобритании возросло с 65 до 300 тыс. человек. Первая мировая война положила конец большой иммиграции евреев в Великобританию. Вспышка ненависти к эмигрантам в первые годы войны привела и к некоторому усилению антисемитизма.

Иммигранты из Восточной Европы, принадлежавшие в основном к бедным глубоко религиозными общинам, создали компактные перенаселенные гетто в восточном Лондоне, Манчестере, Лидсе, Ливерпуле и Глазго. Занимались они преимущественно различными ремесленными промыслами. Иммигранты создали газеты на идиш и иврите, а также различные общества взаимопомощи. Со временем выходцы из Восточной Европы стали играть решающую роль в религиозной и культурной жизни еврейства Великобритании. Некоторые из них быстро добились успехов в экономической и социальной областях, переселились из гетто в пригороды и влились в англо-еврейский средний класс.

К 1890 г. были ликвидированы все религиозные ограничения при получении должностей и титулов, и евреи стали полностью равноправными английскими гражданами. В конце 19 века представитель английской ветви семьи Ротшильд уже заседал в парламенте.

В 1930-е гг. Великобритания приняла около 90 тыс. беженцев, главным образом евреев, из Европы. Иммигранты оказали значительное влияние на научную, литературную и культурную жизнь страны. Беженцы-евреи активизировали религиозную жизнь английского еврейства и фактически возродили еврейскую культурную деятельность в Великобритании.

Экономический кризис начала 30-х гг. и влияние политических течений в странах Европы способствовали появлению английского фашизма. Начались нападения «чернорубашечников», которыми руководил Освальд Мосли, на евреев и их имущество, а также провокационные шествия через еврейские районы. Однако деятельность фашистов пресекалась властями. С начала Второй мировой войны, вследствие эвакуации из больших городов и призыва в армию, произошли рассредоточение и перегруппировка еврейского населения Великобритании. В районах эвакуации возникли новые общины; некоторые из них продолжали существовать и после войны.

Сионистское движение в Великобритании началось в 1887 г., с основанием местного отделения Ховевей Цион. Сионизм получил мощную поддержку со стороны новых иммигрантов, особенно после появления политического сионизма (1897). В 1899 г., несмотря на сопротивление многих ведущих деятелей еврейской общины Великобритании, была создана Британская сионистская федерация. Лишь после опубликования Декларации Бальфура руководство общины стало относиться к сионизму более благосклонно.

Существование Государства Израиль является главным противовесом отхода евреев Великобритании от еврейства и ассимиляции. Оказание помощи Израилю стало основной общественной и общинной обязанностью евреев Великобритании и в некоторой степени заменило организованную религиозную жизнь прежних времен. Особенно активно выступили евреи Великобритании в поддержку Израиля во время Шестидневной войны (1967) и Войны Судного дня (1973).

Общинная организация евреев в Великобритании отличается широкой сетью политических, благотворительных, религиозных, образовательных, молодежных и спортивных еврейских учреждений. Молодежные организации включают: различные клубы для спорта и общественной работы; сионистские организации со специальными программами образования, отдыха и развлечения; различные курсы; студенческие общества при университетах и колледжах и т. д.

В конце 1990-х – начале 2000-х гг. наблюдалось беспрецедентное за последнее десятилетие усиление антисемитизма. Участились случаи вандализма на еврейских кладбищах, по отношению к еврейским центрам, синагогам.

На сегодня еврейство Великобритании насчитывает 200 тыс. человек. В основном евреи проживают в Лондоне, Манчестере и нескольких других крупных городах.



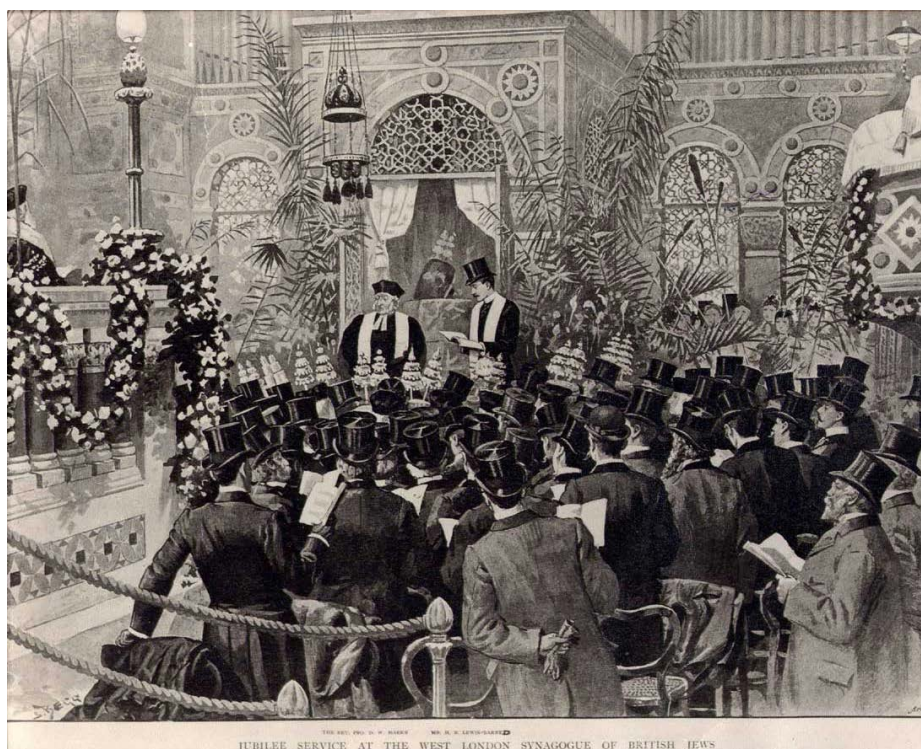
Карта Великобритании



Евреи в районе Ист Энд в Лондоне в начале 20 века



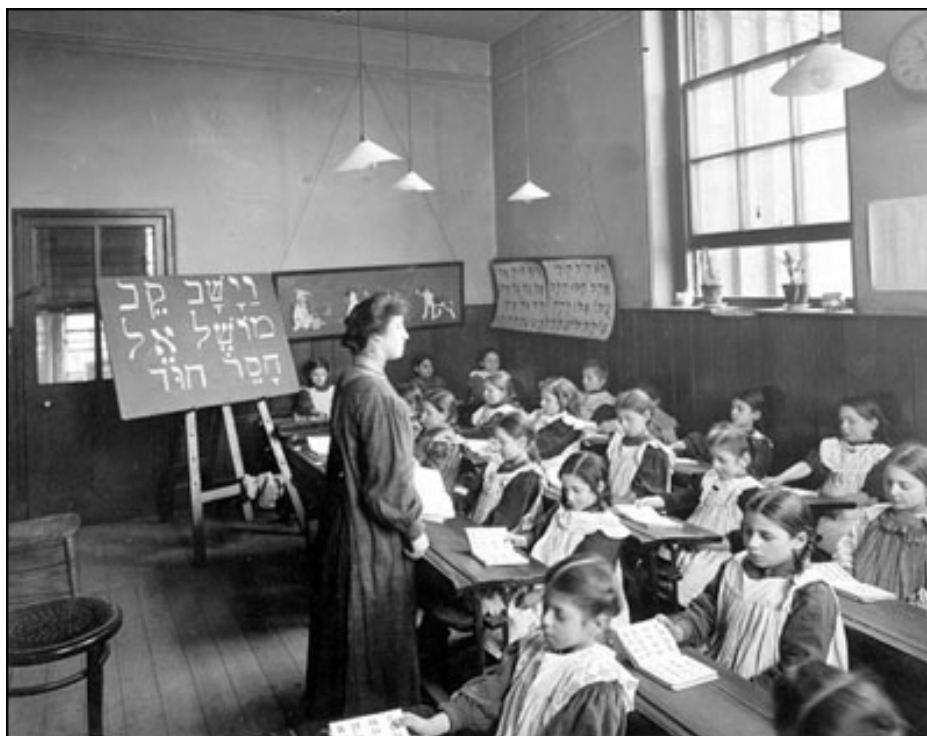
Евреи в конце 20 века в Лондоне



Евреи Вест-Эндской синагоге в Лондоне в начале 20 века.



Испанская синагога в Лондоне



Женская еврейская школа в начале 20 в.



Дети хасидской общины в Лондоне

ПРИЛОЖЕНИЕ 2: ЕВРЕИ ГЕРМАНИИ

[К СОДЕРЖАНИЮ ↑](#)

К концу 19 столетия большинство евреев Германии жило в больших городах и принадлежало к зажиточным слоям населения. Наряду с участием в коммерческом и банковском деле, евреи Германии внесли значительный вклад в промышленное развитие страны и также играли видную роль в культурной жизни Германии 19 в. – начала 20 в., в развитии ее литературы и науки.

В 1869 г. был принят закон о равноправии граждан без различия происхождения и религии. На деле, однако, в конце 19 в. – начале 20 в. евреев притесняли в различных сферах общественной, политической и научной деятельности. С конца 19 в. в Германии появляются антисемитские партии, цель которых заключалась в отмене эмансипации и достижении юридической и общественной изоляции евреев. В широких кругах немецкого общества распространялась антисемитская идеология.

В начале 20 в. ассимиляция охватывала все более широкие слои немецкого еврейства. Ей препятствовал антисемитизм, с одной стороны, с другой — приток евреев из Восточной Европы. В 1912 г. в Германии было создано первое еврейское молодежное движение "Блау-вайс", стремившееся возродить и укрепить еврейские традиции.

После Первой Мировой войны до прихода нацистов к власти 1918–32 гг., наступил расцвет культурных и хозяйственных сил немецкого еврейства. Веймарская конституция (1919) отменила

любое притеснение евреев и на деле уравнила евреев в правах с другими гражданами Германии. Возникли многие еврейские культурные и научные учреждения. В то же время усиливался процесс ассимиляции.

После победы национал-социалистической рабочей партии на выборах в рейхстаг 30 января 1933 г. к власти в Германии пришло нацистское правительство во главе с А. Гитлером. В стране установилась нацистская диктатура, было ликвидировано демократическое законодательство Веймарской республики. Нацисты стали проводить антиеврейскую политику, целью которой была вытеснение евреев из всех сфер экономической и общественной жизни Германии. К концу 1930-х гг. евреи стали беднейшей группой населения Германии.

Согласно данным всегерманской переписи населения, 16 июля 1933 г. на территории Германии проживали более полумиллиона евреев. Многие евреи уехали в Палестину, США, другие страны.

В период Второй мировой войны (главным образом в 1941–42 гг.) Германия стала центром пересылки евреев из оккупированных стран Западной Европы в лагеря смерти Восточной Европы. Тысячи немецких евреев были заключены в концентрационные лагеря еще до начала войны и погибли в самой Германии вместе с евреями других стран. В марте 1941 г. Гитлер отдал приказ о переходе к «окончательному решению» еврейского вопроса путем физического уничтожения евреев. Число немецких евреев, убитых нацистами в Германии или погибших вследствие гонений, оценивается в 160–180 тыс.

После крушения нацистского режима многие предполагали, что Катастрофа положила конец истории немецкого еврейства, и евреи никогда больше не вернутся в Германию. В Германии осталось около 12 тысяч евреев из числа бывших перемещенных лиц. Но евреи остались в Германии. Немцы помогли восстановить культурные и общественные еврейские организации. Поощрялась и развивалась научная деятельность в области Иудаики - изучения иудаизма и еврейской истории и культуры.

В Восточной Германии (ГДР) число евреев, которые были зарегистрированы как члены еврейской общины, в конце 1980-х г. составляло менее 1000 человек. Многие евреи не хотели быть членами еврейской общины, некоторые скрывали свою принадлежность к еврейскому народу. В Западной Германии (ФРГ) после войны осело немало беженцев из Восточной Европы. **После объединения Германии в 1990 г. еврейское население Германии, зарегистрированное в еврейских общинах, составляло около 30 тыс. Местное еврейское население сокращается, что связано со стремительными темпами ассимиляции, с низким уровнем рождаемости и высоким процентом смешанных браков.**

Однако сейчас, благодаря приезду в Германию многих десятков тысяч евреев из СНГ и стран Балтии, еврейская община страны является быстрорастущей еврейской общиной мира и третьей по численности общиной Западной Европы. Сегодня в Германии проживают 200 тыс. евреев.

Антисемитизм существует в Германии и поныне. Он проявляется, в частности, во враждебном отношении части населения к новоприбывшим евреям и в протестах против деятельности преуспевающих евреев. Вспышкам антисемитизма содействовало также привлечение к суду нацистских военных преступников и требование удалить бывших деятелей нацистской партии из государственных и общественных учреждений.



Карта Германии

Разгромленная синагога во время Хрустальной ночи 1938 года

Еврейские беженцы перед Второй Мировой войной

Синагоги в Германии

Памятник погибшим евреям в Берлине

ПРИЛОЖЕНИЕ 3: ЕВРЕИ ФРАНЦИИ

[К СОДЕРЖАНИЮ ↑](#)

До конца 1880-х гг. евреи Франции, первыми в Европе добившиеся равноправия, находились в более благоприятном положении, чем евреи других европейских стран. К концу 19 в. во Франции было много семей, в которых насчитывалось уже несколько поколений полностью ассимилированных евреев, не знавших еврейского языка и традиций. Дело Дрейфуса 1894 г., сопровождавшееся увольнением евреев с государственной службы, с кафедр в университетах, избиениями на улицах, вызвало настоящий шок у французских евреев, которые не были готовы к борьбе с антисемитизмом.

Евреи Франции принимали активное участие в Первой мировой войне. После окончания войны и присоединения к Франции Эльзаса и Лотарингии еврейское население составляло около 150 тыс. человек. В 1920–30-х гг. происходил быстрый рост еврейского населения Франции, в первую очередь за счет иммиграции. В начале 1920-х гг. была большая волна иммиграции из районов, прежде составлявших Российскую империю, а в конце 1920–30-х гг. — из Польши, Литвы, Румынии. Тысячи евреев бежали из-за погромов, которые происходили во время гражданской войны в России, из-за диктатуры большевиков, из-за преследований и безработицы в Польше и Румынии. В 1930-х гг. основная волна иммиграции шла из Центральной Европы: Германии, Австрии и Чехии. Тысячи евреев бежали после прихода Гитлера к власти в Германии в 1933 г.

Массовый приезд во Францию эмигрантов из Восточной Европы, в основном говорящих на идиш, изменил традиционный облик французского еврейства. 1920–30-е гг. были годами расцвета еврейской прессы во Франции. В 1924–40 гг. во Франции выходило 203 периодических издания, большинство из них выпускались на идиш.

В 1920–30-х гг. наблюдался подъем сионистского движения во Франции, что во многом объясняется переселением во Францию большого числа евреев из Восточной Европы. Перед Второй мировой войной процесс сближения между новыми иммигрантами и французскими евреями шел быстрыми темпами. Вновь приехавшие евреи быстро входили в различные сферы деятельности во Франции.

Евреи играли выдающуюся роль в экономической жизни Франции: банк Ротшильдов был крупнейшим во Франции, семейство Лазаров владело крупнейшими металлургическими

предприятиями, предприниматель А. Г. Ситроен выпускал машины, М. Дассо, конструировал самолеты, которыми была вооружена французская армия. В 1920–30-х гг. во Франции было много выдающихся ученых-евреев, в том числе лауреаты Нобелевской премии. Евреи сыграли значительную роль в развитии французской музыки. Между двумя мировыми войнами в Париже продолжали творить многие выдающиеся художники и скульпторы, такие, как Шагал, Сутин, Липшиц и др.

Почти треть (более 90 тыс. человек) французских евреев было уничтожено нацистами. Многие скрывались и уехали. Евреи приняли активное участие во французском сопротивлении. В 1945 г. во Франции насчитывалось около 180 тыс. евреев. Во второй половине 1940-х гг. в страну вернулись десятки тысяч еврейских беженцев военного периода. В 1945–51 гг. во Франции поселились десятки тысяч евреев из стран Восточной и Центральной Европы, а также из арабских стран Северной Африки. В 1951 г. еврейское население Франции составляло около 250 тыс. человек. В 1950–60-х гг. во Францию иммигрировало большое число евреев Марокко, Туниса и Алжира. В эти годы Франция была основной страной еврейской иммиграции после Государства Израиль.

С конца 1970-х гг. в результате иммиграции большого числа арабов резко обострилась обстановка на окраинах Парижа, Марселя, Ниццы. После нападений хулиганствующих представителей арабской молодежи на евреев в различных городах Франции были созданы организации еврейской самообороны. С 1999 г. во Франции наблюдается устойчивый рост антисемитских настроений, сопровождающийся участившимися нападениями на евреев и еврейские объекты..

Смешанные браки, слабая приверженность обрядам иудаизма ведут к низкой рождаемости и таким образом к сокращению численности еврейского населения Франции. Несмотря на ассимиляцию, большинство французских евреев хочет, чтобы их дети оставались евреями. Сегодня во Франции проживает около 500 тыс. евреев (менее 1% от всего населения). Это самая большая еврейская община в Европе. В послевоенный период во Франции была создана разветвленная система еврейских общественных, культурных, благотворительных организаций. Во Франции существует несколько еврейских музеев и исследовательских центров, занимающихся изучением Катастрофы и еврейского антинацистского Сопротивления. Евреи играли большую роль в науке, культуре и политике Франции. Они внесли также большой вклад в развитие телевидения, французского кино и театра.

Карта Франции

Древняя синагога в Эльзасе на Востоке Франции

Современная синагога в Страсбурге

Нацисты изгоняют французских евреев из Франции во время Второй Мировой войны.

Вандализм на еврейском кладбище в сегодняшней Франции

Памятник жертвам Катастрофы в Париже

Евреи из Франции приземлились в Израиль